

## VIE ET BIOLOGIE DU RENARD ROUX



Nous parlerons donc de la vie et de la biologie du renard roux, à travers plusieurs paragraphes :

- [Description](#)
- [Mode de vie](#)
- [Biotope et domaine vital](#)
- [Nourriture et technique de chasse](#)
- [Reproduction](#)
- [Communication entre les individus](#)

## DESCRIPTION

Le renard est un mammifère de taille moyenne.

Il mesure 1,25 m de long (dont 40 à 50 cm pour la queue), 35 à 40 cm au garrot et pèse entre 5 et 6 kg en moyenne (le record est de 11,3 kg).

Sa morphologie particulière - oreilles pointues, museau allongé, petite bouche qui donne l'impression de ricanner, regard futé - exprime la malice et la ruse. Le corps du renard est fuselé, il est bas sur pattes avec une superbe queue longue et touffue. Généralement, le pelage du renard est roux, mais il peut varier du jaune-beige, au marron foncé. Les parties latérales du museau, la gorge, le ventre et le bout de la queue sont blancs, alors que la truffe et le bout des pattes sont noirs.

Le sens le plus développé chez le renard est, sans contexte, l'odorat : il possède 450 fois plus de cellules olfactives que l'homme. Mais l'ouïe est également très développée et très utilisée, lors de la chasse notamment. Même si la vue est le sens le moins développé, elle est loin d'être médiocre chez cet animal.

Enfin, le renard est un animal qui ne vit pas très vieux, de l'ordre de 18 mois à 2 ans. Les individus de plus de 5 sont rares dans la nature. La femelle la plus âgée fut trouvée en Angleterre, elle était âgée de 9 ans.



Renard roux en mue, approché au mois de mai, en Provence (commune de Signes - Var)

Photo : © Serge Ricard (mon oncle)

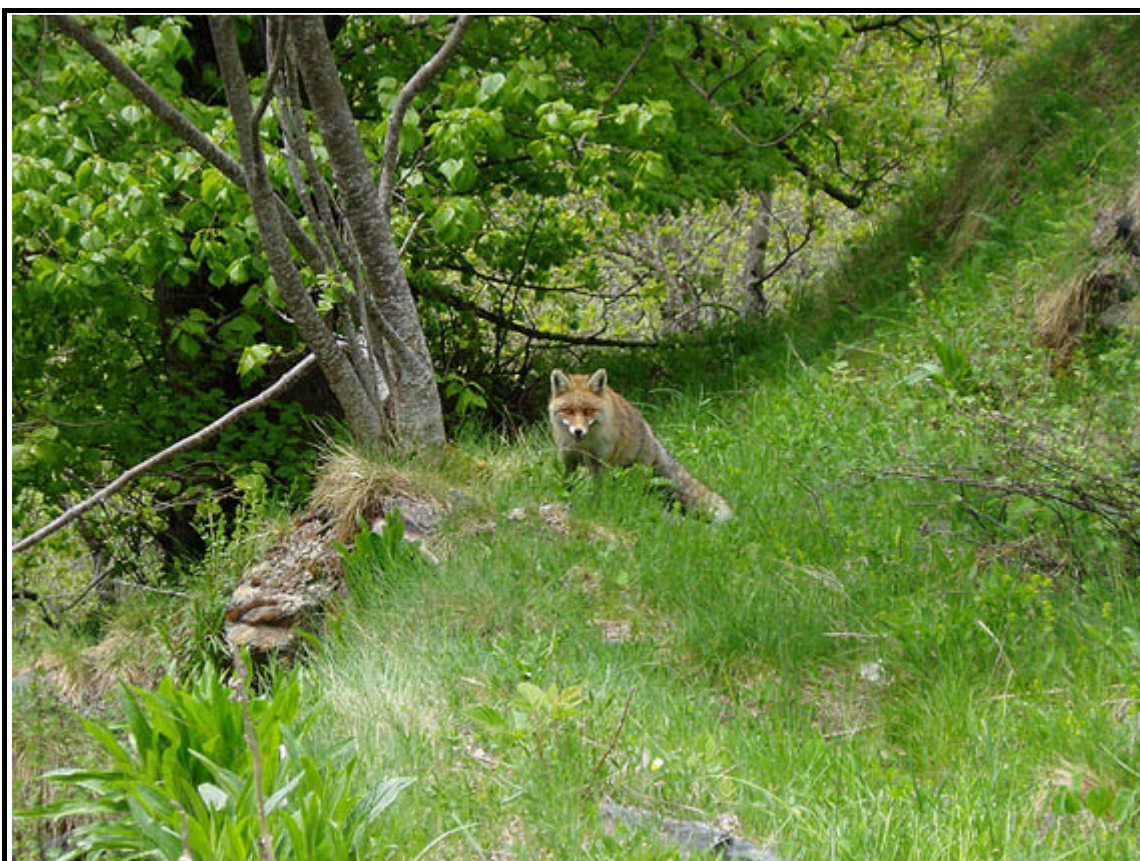


## MODE DE VIE

Contrairement à ce que l'on croit parfois, le renard roux n'est pas un animal strictement nocturne.

Il l'est surtout près des zones habités ; mais en pleine nature, lorsqu'il n'est pas dérangé, il peut être diurne. De plus, selon les saisons, il est plus ou moins nocturne : en été, la durée d'activité nocturne (par rapport à l'activité totale) est de 52 %, 71 % en hiver, 69 % à l'automne et 60 % au printemps. En fait, c'est un animal principalement matinal et crépusculaire, périodes où il se déplace entre ses lieux de chasse et ses secteurs de repos.

Lorsque le renard se repose, de nuit comme de jour, été comme hiver, il occupe rarement un terrier et préfère dormir à l'air libre. En fait, en dehors de la période de reproduction, le terrier est exceptionnellement occupé. Même lorsqu'il pleut ou neige, le renard ne se met pas forcément à l'abri.



Renard roux dans la verdure printanière d'une vallée du Parc National des Ecrins

Photo : © Lionel Tassan - [perso.wanadoo.fr/lionel.tassan](http://perso.wanadoo.fr/lionel.tassan) - 18 mai 2003

## BIOTOPE ET DOMAINE VITAL

Le renard occupe quasiment tous les types de milieux possibles.

C'est d'ailleurs, ce qui lui permet d'être aussi commun, malgré toutes les menaces qui pèsent sur lui. Il est présent des marais côtiers du bord du mer (Camargue, Baie de Somme ...), aux pelouses alpines de plus de 2000 m d'altitude (Alpes et Pyrénées) ; des forêts sauvages les plus profondes, aux centres des plus grandes villes. Les deux seules constantes à son habitat sont : abri et nourriture. Cependant, le renard semble préférer les milieux semi-ouverts du types, bocages, haies, pré-bois, taillis, bosquets ...

La taille du domaine vital varie en fonction de l'abondance de nourriture. Il peut varier de 0,5 km<sup>2</sup> (en ville) à 20 km<sup>2</sup> (en zone rurale profonde) . En moyenne, la taille d'un domaine vital est de l'ordre de 2-3 km<sup>2</sup>. En hiver cependant, surtout en montagne, le territoire peut s'aggrandir fortement.

Le renard n'est pas très territorial. En fait, lorsque la nourriture est abondante et la densité est élevée, on peut trouver des groupes formés d'un couple dominant et d'individus soumis ; au contraire, lorsque la nourriture est rare et le domaine vital étendu, les renards sont solitaires ou en couple. Deux terriers occupés sont parfois trouvés à 200 mètres de distance. En Europe, la densité est de l'ordre d'un renard par km<sup>2</sup>.

---

## NOURRITURE ET TECHNIQUES DE CHASSE

Le renard est omnivore et opportuniste. Son régime alimentaire varie en fonction des saisons, du biotope et des disponibilités alimentaires.

Généralement, il se nourrit surtout de campagnols qui peuvent représenter plus de 50 % de son régime alimentaire.

A la belle saison (au printemps surtout), il peut s'attaquer à des proies plus grosses, telles que le lapin, la marmotte (en montagne), le lièvre brun, le lièvre variable (en montagne), les jeunes faons de chevreuil, de cerf et de chamois, les poissons et les oiseaux (il se nourrit des oeufs et des oisillons des colonies d'oiseaux côtières).

En été toujours, le renard consomme beaucoup de fruits et de baies (framboises, myrtilles, mûres, raisins, pommes, prunes, cerises ...), ainsi que des insectes et des lombrics.

En hiver enfin, il est plus charognard.

La chasse aux campagnols est très particulière et très amusante à observer : le renard avance doucement, en rampant. Lorsqu'il arrive à proximité de sa proie, il saute à un mètre de hauteur et plonge celle-ci. Parfois, il lui arrive de jouer avec sa victime. Lors de la chasse, c'est l'ouïe qui est le sens le plus utilisé.

A la manière des chiens, le renard effectue des prévisions pour l'hiver et dissimule ses proies sous des mottes de terre.

---

## REPRODUCTION

Le rut a lieu entre mi-janvier et mi-février.

Les mâles effectuent de grands déplacements (parfois plus de 6 km) à la recherche de femelles qu'ils découvrent grâce à leurs cris et à leurs marques olfactives laissées au sol. Les mâles s'affrontent en faisant le tourniquet (ils sont placés tête-bêche), ou en se dressant l'un contre l'autre, pattes posées sur les épaules et gueules ouvertes.

Les mâles sont polygames et les femelles sont polyandres. C'est à cette période qu'à donc lieu l'accouplement.



**Renardeaux en plein jeu !**

Photo : © Fabrice Cahez - [www.fabricecahez.com](http://www.fabricecahez.com)

Après 51 à 53 jours de gestation (donc entre mi-mars et mi-avril), la femelle met bas 3 à 7 petits. Les petits, aveugles mais déjà poilus, naissent dans un terrier. Celui-ci est orienté au sud, fait 5 à 15 mètres de long et comporte plusieurs "pièces" : un poste d'observation près de l'entrée, un fosse où sont déposées les proies et la chambre. Comme ce n'est pas un animal fouisseur, il utilise les terriers de blaireaux, avec qui il peut cohabiter, et de marmottes en montagne. Il peut aussi investir une cavité rocheuse, une souche .. Lorsqu'ils naissent, les petits font entre 82 et 125 g (la taille d'une taupe) et n'ouvrent les yeux qu'après le 12<sup>e</sup> jour. Les deux premières semaines, la femelle reste en permanence dans la tanière, avec les renardeaux. C'est le mâle qui ravitaille donc sa petite famille. Les jeunes commencent à se nourrir de viande à partir de 20 jours mais ne sont sevrés qu'entre 6<sup>e</sup> et la 9<sup>e</sup> semaine. Les premières sorties ont lieu vers la 4<sup>e</sup> semaine. Les jeunes restent alors souvent dehors et sont très peu craintifs.

Fin juin, les jeunes commencent à abandonner le terrier où ils sont nés, mais ils ne se dispersent du territoire familial qu'à l'automne (pour les mâles en tous cas). A la recherche d'un territoire, ils peuvent parcourir plus de 25 km, avant de s'établir sur un site. La maturité sexuelle intervient à l'âge de 10 mois.

---

## COMMUNICATION ENTRE LES INDIVIDUS

Les renards communiquent entre eux par de nombreuses manifestations vocales : jappements, gloussements, hurlements, grognements, caquettements, gémissements... Ces cris sont utilisés pour communiquer à faible distance.

Mais le cri le plus employé est le glapissement. C'est un cri rauque et bref, utilisé comme un cri d'alarme. Lors du rut, ceux-ci sont plus allongés et lugubres. Ils servent à délimiter un territoire ou à établir un contact entre mâles et femelles.